

Informatie voor omwonenden

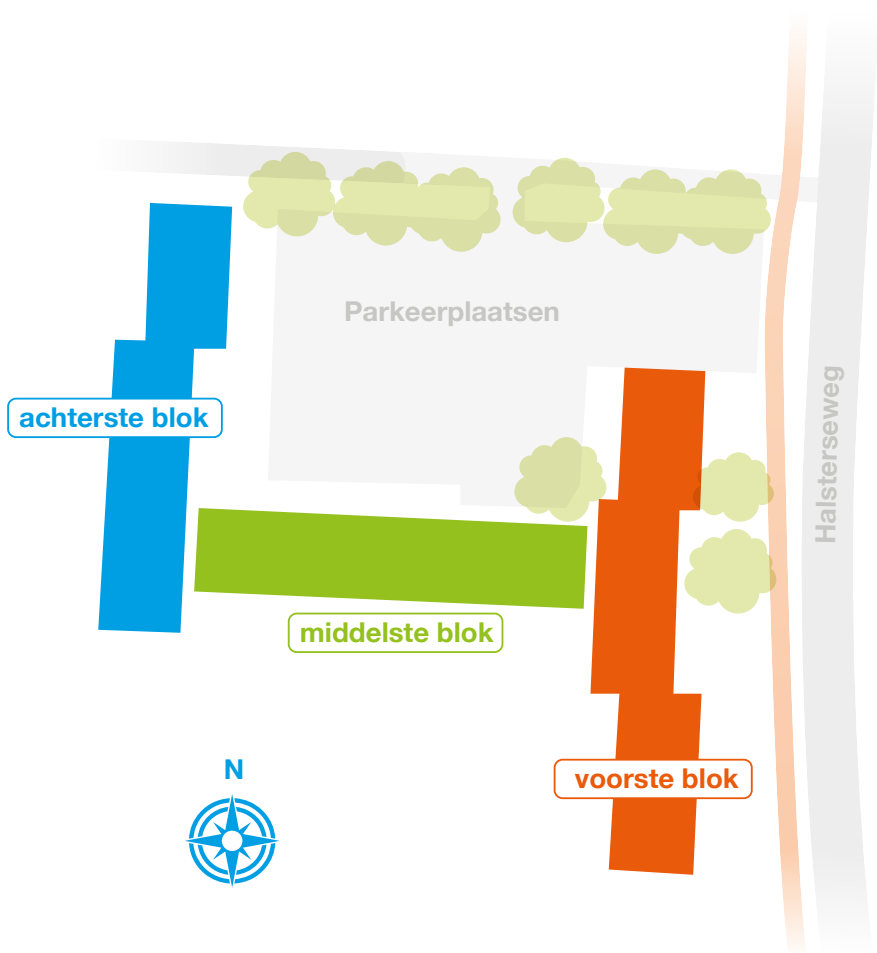
Nieuwe toekomst voor

De Karmel



Woongebouw De Karmel wordt vernieuwd.
In dit informatieboekje leggen we uit wat
dit betekent.

Stadlander



3 woonblokken, 3 plannen

Opknopbeurt voor De Karmel

De Karmel is gebouwd in 1977 en bestaat uit appartementen van 1, 2 of 3 kamers. Het gebouw is toe aan een opknopbeurt. Stadlander wil daarom het volgende doen:

- Betere mix in type appartementen en bewoning.
- Sommige studio's samenvoegen tot grotere appartementen
- Uitstraling gebouw verbeteren
- Grotere entree
- Opknopbeurt voor tuin en parkeerterrein
- Het gebouw energiezuiniger maken
- Een nieuwe manier van wonen en samenleven: een betere leefbaarheid én meer maatwerk voor mensen die zorg nodig hebben.

De 3 plannen

Voorste blok: minder woningen

Dit deel wordt flink verbouwd.

Dit gaat Stadlander doen:

- Er komen minder appartementen.
- Van 2 studio's wordt samen 1 appartement gemaakt.
- De hoekappartementen zijn al wat groter en blijven behouden.
- Alle woningen worden duurzamer en energiezuiniger gemaakt.
- De uitstraling van het gebouw wordt verbeterd.
- De bewoners in dit deel van De Karmel kunnen niet blijven wonen. Zij worden begeleid naar een nieuwe woning (zie ook: [Sociaal Plan](#)).

Middelste blok: renovatie in bewoonde staat

Dit deel van De Karmel krijgt een renovatie.

Dit gaat Stadlander doen:

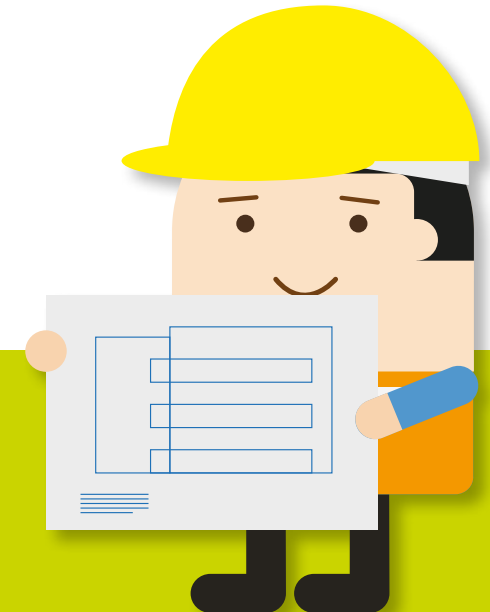
- De woningen worden duurzamer en energiezuiniger gemaakt.
- De uitstraling van het gebouw wordt verbeterd.
- De entree wordt groter. Daarvoor verdwijnt 1 woning
- Alle andere appartementen blijven behouden.
- Bewoners kunnen blijven wonen en hoeven dus niet te verhuizen.
- Er komt een klankbordgroep om mee te praten over de renovatie. (zie ook: [Klankbordgroep](#))

Achterste blok: 24-uurszorg

De appartementen in dit deel blijven behouden, maar krijgen een andere woonvorm.

Dit gaat Stadlander doen:

- Betere ondersteuning voor mensen die zorg en/of begeleiding nodig hebben.
- Stadlander werkt samen met GGZ WNB.
- Zorg wordt naar De Karmel toegebracht.
- De woonbestemming van dit deel verandert.
- Deel woningen wordt zelfstandig wonen met begeleiding/zorg, ander deel wordt Begeleid Wonen met 24-uurszorg.
- De bewoners in dit deel van De Karmel kunnen niet blijven wonen. Zij worden begeleid naar een nieuwe woning (zie ook: [Sociaal Plan](#)).



Over GGZ WNB

GGZ WNB vervult een hulpverlenende functie op het gebied van psychische gezondheidszorg. GGZ WNB wil dat bewoners onder haar begeleiding en toezicht zoveel mogelijk meedoen in de samenleving en regie voeren over hun eigen leven. De inspanningen van GGZ WNB zijn erop gericht dat zowel haar cliënten, als bewoners en burens van De Karmel prettig met elkaar omgaan en er een fijne leefomgeving is.

Sociaal Plan

Bewoners van het voorste of achterste blok kunnen niet in hun woning blijven wonen. Zij moeten verhuizen. Stadlander helpt hen bij het zoeken naar een andere woning. Dit gebeurt via het Sociaal Plan. Het sociaal plan loopt van 1 november 2020 tot 1 mei 2022.

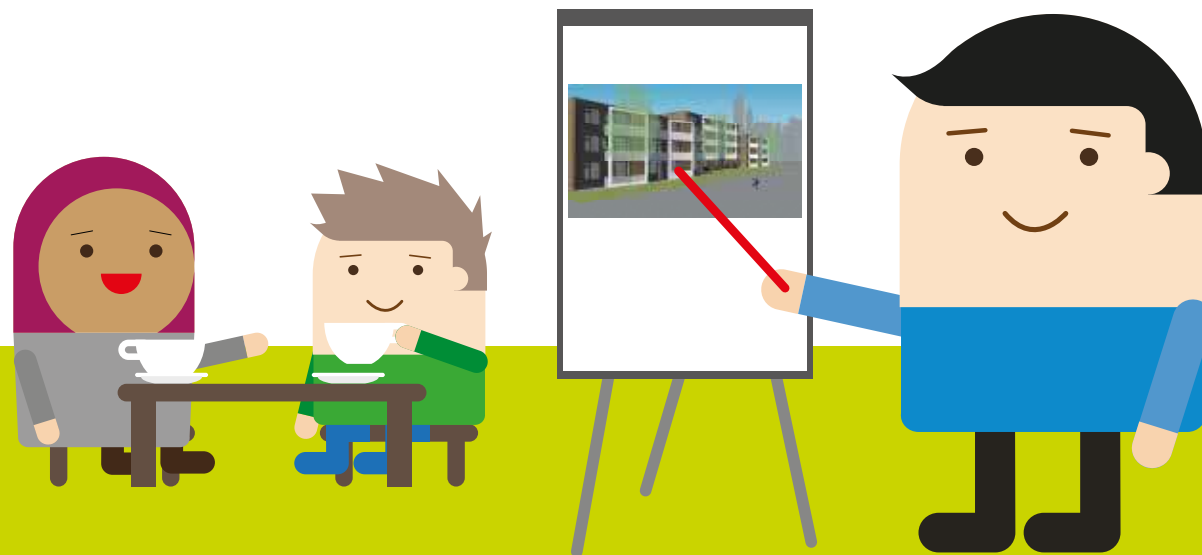
Tijdelijke verhuur

Het is fijner wonen in een woonomgeving, waar de huizen bewoond zijn. Als een huurder in het voorste of achterste blok vertrekt, wordt de woning verhuurd via een tijdelijk huurcontract. Het sociaal plan geldt niet voor huurders met een tijdelijke overeenkomst. Bewoners met een tijdelijk huurcontract worden op tijd geïnformeerd over het einde van hun contract.

Spreekuur

Heeft u nog vragen? Kom dan naar ons spreekuur:

- vanaf 21 september
- iedere maandag van 11.00 uur tot 12.00 uur
- adres: Karmel 121



Stadlander team Karmel



Amal
Allali



Susanne
van de Klundert



Anissa
Azoul



Jack
ten Hove

Stadlander